



REVISÃO DO PLANO DIRETOR DE CAPIVARI

2ª OFICINA PARTICIPATIVA: ORDENAMENTO
TERRITORIAL

Registro do Processo e Sistematização dos Resultados

Maio | 2023

Equipe organizadora da Oficina

IEA-USP

Maria da Penha Costa Vasconcellos

Ivan Carlos Maglio

Rosane Keppke

Felipe Dutra Dias

Elaine Santos

Djonathan Ribeiro

Mariana Cavalcanti Pessoa

Rogério Coelho

Prefeitura de Capivari - Secretaria de Projetos e Convênios

Luís Felipe Rusignelli – Secretário

Mauro de Oliveira Omil

Caio Vendramin

Daniela Purgatto

Jordana Martins

Denize de Souza Luro

Erika Maisa Diez

Jéssica Belchior Castello

Nossos agradecimentos à equipe técnica da Secretaria de Projetos e Convênios de Capivari que atuou em parceria na execução da organização e execução da Oficina.

FACILITADORA

Elisa Rocha

Sumário

1. Introdução	1
2. Dinâmica Planejada e Desenvolvida	2
3. Resultados	7
4. Avaliação	28
Anexos	30
A. Instrumentos de Coleta de Dados e Participação (modelos)	
• Fichas de Registro de Presença e Indicação da Região de Moradia para orientação da formação dos Grupos de Trabalho	
• Filipetas de Coleta de Contribuições	
• Formulário <i>online</i> (<i>Google Forms</i>)	
• Mapas de apoio	
B. Registros fotográficos dos Instrumentos de Coleta de Dados Preenchidos	
• Registros de Presença e Indicação da Região de Moradia para orientação da formação dos Grupos de Trabalho	
• Filipetas de Coleta de Contribuições	
• Mapas de apoio	
C. Íntegra da Transcrição das Informações e Contribuições	
• Registros de Presença e Indicação da Região de Moradia para orientação da formação dos Grupos de Trabalho	
• Filipetas de Coleta de Contribuições	
D. Respostas do Formulário online (<i>Google Forms</i>)	
E. Íntegra do Chat do Google Meet	
F. Material de Apoio	
• Síntese do Diagnóstico Técnico de Ordenamento Territorial	

1. Introdução

O presente documento apresenta a **dinâmica** desenvolvida na **2ª Oficina Participativa**, cuja temática foi o Ordenamento Territorial do município de Capivari/SP, no âmbito da revisão do seu Plano Diretor (Lei Complementar nº 010/2006), assim como os **resultados das informações e contribuições** recebidas.

Esta oficina teve como objetivos:

- Desenvolver um processo participativo na construção do Plano Diretor Municipal;
- Compartilhar os resultados do Diagnóstico/ Leitura Técnica, na temática Ordenamento Territorial, desenvolvido pela equipe IEA/USP;
- Somar à Leitura Técnica, a Leitura Comunitária das questões da cidade relacionadas ao Ordenamento Territorial, para a identificação da “Cidade que Temos”;
- Identificar e explorar, em grupo, as questões levantadas pelos participantes e coletar sugestões de abordagem/ resolução para delineamento da “Cidade que Queremos”.

Ela foi realizada em 17/05/2023, das 18h30 às 21h, na Secretaria de Educação, localizada na Rua Pedro Stucchi, 381, no bairro Pão de Açúcar, município de Capivari/SP.

Contou com transmissão ao vivo no canal de Youtube do Plano Diretor Capivari (<https://www.youtube.com/watch?v=1GTk7xq15FE>) e participação online via Google Meet.

2. Dinâmica Planejada e Desenvolvida

A dinâmica de realização da 2ª Oficina Participativa foi construída por meio de três encontros entre a Facilitadora/ Moderadora Elisa Rocha e a Equipe Técnica do IEA/USP, esta última já mobilizada e envolvida nas atividades de Revisão do Plano Diretor de Capivari/SP.

O processo iniciou-se com a identificação dos aprendizados da primeira oficina, a demanda de incluir os participantes online nas atividades participativas, o entendimento dos materiais disponíveis, e possíveis de serem produzidos, sobre a temática Ordenamento Territorial e o entendimento das expectativas/ resultados esperados da Oficina.

A partir destas informações a Facilitadora/ Moderadora apresentou uma proposta preliminar para a Atividade Participativa, a qual foi analisada e avaliada pela Equipe Técnica, e ajustada conjuntamente considerando a experiência e inteligência coletiva do grupo.

Com isto em tela, definiram-se cinco Grupos de Trabalho, conforme modalidade de participação (presencial ou online) e região de moradia no município, assim como foram definidos os respectivos cofacilitadores.

Desta forma cada grupo teria a possibilidade de abordar todos os temas da oficina: mobilidade, equipamentos públicos, habitação, comércio-serviços-indústria, saneamento e meio ambiente; focando as questões identificadas na sua região de moradia, no caso do grupo presencial.

O Quadro 01 e a Figura 01 apresentam, respectivamente, os parâmetros de definição e a especialização dos Grupos de Trabalho.

Quadro 01 – Grupos de Trabalho Planejados

Grupo de Trabalho	Modalidade de Participação	Região de Moradia no Município	Cofacilitadores
1	Presencial	Centro (urbana)	Ivan Maglio e Felipe Dias
2	Presencial	Regiões 2 e 5 (urbanas)	Rosane Segantin Kepcke e Elisa Ramalho Rocha
3	Presencial	Regiões 3 e 4 (urbanas)	Maria da Penha Vasconcellos e Djonathan Ribeiro
4	Presencial	Regiões 6, 7 (periurbanas) e Área Rural	Mariana Cavalcanti Pessoa
5	Online	Todas	Elaine Santos e Rogerio Coelho

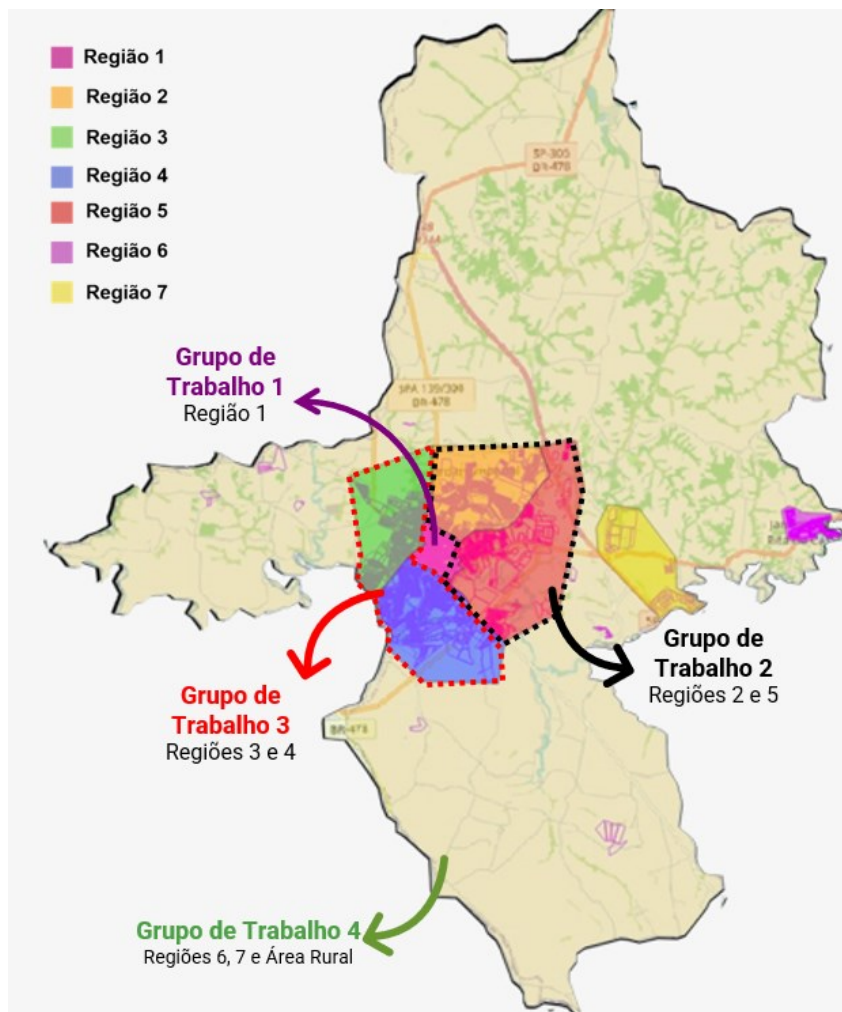


Figura 01 – Espacialização dos Grupos de Trabalho conforme região de moradia dos participantes

O material de apoio, assim como os instrumentos de coleta de dados e participação também foram definidos, desenvolvidos e produzidos (Vide Anexos).

Instrumentos de Coleta de Dados e Participação:

- Fichas de Registro de Presença e Indicação da Região de Moradia para orientação da formação dos Grupos de Trabalho (para atividade presencial);
- Filipetas de Coleta de Contribuições (para atividade presencial);
- Formulário de Registro de Presença e de Coleta de Contribuições (para atividade *online*);
- Gravação da atividade *online*.

- Mapas temáticos (para atividade presencial):
 - Lei Plano Diretor 2006: Perímetro Urbano Anexo III – Divisão territorial e empreendimento aprovados e pendentes de aprovação
 - Estruturas Verdes, Azuis e Cinzas;
 - Hierarquia do Sistema Viário;
 - Relação dos Pontos de Ônibus.

Materiais de Apoio:

- Roteiro de Desenvolvimento da Atividade Participativa (uso interno);
- Questões Estimuladoras (lida pelos cofacilitadores quando necessário);
- Síntese do Resultado do Diagnóstico de Ordenamento Territorial (apresentado pelo cofacilitador para os participantes via datashow);
- Identificadores das mesas conforme Grupos de Trabalho (na atividade presencial);
- Adesivos redondos (disponíveis para uso dos participantes, na atividade presencial);
- Canetas/Canetinhas (disponíveis para uso dos participantes, na atividade presencial);
- Papel vegetal (disponíveis para uso dos participantes, na atividade presencial).

Deste processo resultou o planejamento do seguinte fluxo para a Oficina:

1. Recepção dos Participantes e preenchimento das 'Fichas de Registro de Presença' e 'Indicação da região de moradia, para orientação da formação dos Grupos de Trabalho' – 30 minutos antes do início;
2. Abertura oficial da 2ª Oficina, início da transmissão online (via Facebook) e divulgação do link da sala online de participação (Google Meet) – 5 minutos;
3. Apresentação da Síntese do Diagnóstico de Ordenamento Territorial, com apoio de slides projetados por *datashow* – 15 minutos;
4. Formação dos Grupos de Trabalho (no presencial) e realização da Atividade Participativa – 70 minutos;
5. Apresentação, por cada grupo, da síntese dos trabalhos desenvolvidos durante a Atividade Participativa – 25 minutos;
6. Fechamento do evento com síntese das contribuições, buscando-se uma visão geral das questões abordadas para o município e convite para participação do café de encerramento – 5 minutos.

2.1. Atividade Participativa

Após a formação dos Grupos de Trabalho, a Atividade Participativa foi desenvolvida da seguinte maneira:

- Apresentação dos mapas e materiais disponíveis na mesa de trabalho e reconhecimento/ identificação pelos participantes do local de moradia, na atividade presencial. Na atividade online foram apresentadas as informações disponíveis sobre o Ordenamento Territorial do município por meio do software livre *Google Earth* e *Google Street View*;
- Diálogo sobre as questões trazidas pelos participantes, dentro de cada tema, e leitura das Questões Estimuladoras, quando necessário;
- Identificação nos mapas dos locais sobre os quais as questões incidiam. Na atividade presencial os adesivos redondos foram colados nos mapas, tendo recebido cada um uma numeração, que foi repetida na filipeta para identificação do local da questão, quando pertinente. Cada mapa foi identificado com o número do Grupo de Trabalho. Cabe destacar que o uso dos mapas foi previsto mais como material de suporte para localização e estímulo dos participantes para identificar questões no território, do que como fonte de dados para análise de resultados, dada a imprecisão de suas marcações, seja pela escala do mapa, ou pela localização eventualmente equivocada do ponto pelo participante;
- Identificação das sugestões de encaminhamento/ tratamento para as questões identificadas. Na atividade presencial o papel vegetal foi utilizado para representar as sugestões sobre os mapas, quando necessário;
- Registro das questões e sugestões, por escrito, nas 'Filipetas de Coleta de Contribuições', na atividade presencial. Cada filipeta foi identificada com o número do Grupo de Trabalho em seu verso. Na atividade online, foi realizado o preenchimento do formulário disponibilizado (*Google Forms*) que incluía o Registro de Presença e a Coleta de Contribuições;
- Definição de uma dupla de representantes para apresentar para a plenária os principais pontos discutidos no grupo;
- Apresentação para a plenária.

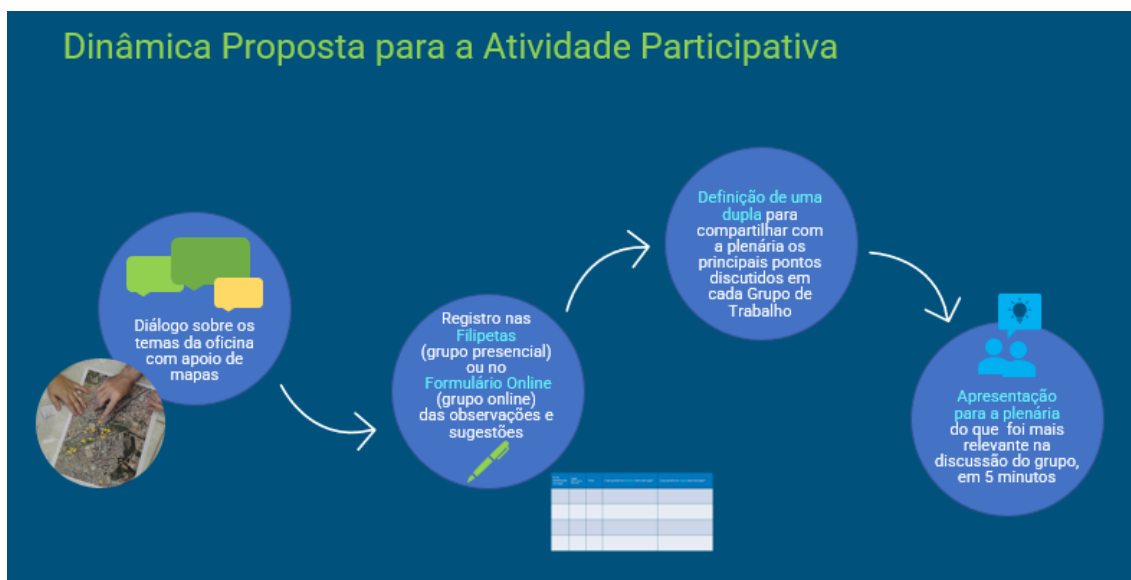


Figura 02 - Dinâmica Proposta para a Atividade Participativa (presencial e online).

As Questões Estimuladoras definidas foram as seguintes:

Crescimento da Cidade

- Quais são os principais desafios enfrentados no território de Capivari em relação ao crescimento da cidade a partir do Mapa do Plano Diretor de 2006 e como você acha que a revisão do Plano Diretor pode ajudar a superá-los?

Infraestrutura urbana/ Saneamento

- Quais são os principais problemas que você identifica em Capivari em relação à infraestrutura urbana (transporte, habitação, saneamento etc)?

Mobilidade

- Quais equipamentos da cidade aos quais habitualmente se desloca e que não são servidos pela rede de ônibus de forma adequada?
- Quanto tempo andando a pé você leva da sua casa até uma parada de ônibus?

Meio Ambiente

- Além destes pontos habituais de enchente, conhece outras localizações onde existe este problema?
- Quais locais com áreas verdes vocês costumam frequentar?

3. Resultados

3.1. Metodologia de Sistematização das Informações e Contribuições

A metodologia aplicada no processo de leitura, sistematização e análise das informações e contribuições do processo participativo consistiu das seguintes etapas:

Registros de Presença (atividade presencial)

1. Escaneamento dos 22 Registros de Presença e composição de arquivo digital único, contendo um registro por páginas, em formato PDF;
2. Adoção da numeração das páginas do arquivo PFD como n° de ordem das contribuições;
3. Transcrição das informações para uma única planilha digital (Excel) de acordo com n° de ordem dos Registros;
4. Identificação e agrupamento dos participantes por tipo de instituição: poder público e sociedade civil;
5. Identificação do envolvimento do participante (participação na 1ª Oficina);
6. Identificação e mapeamento da região de moradia dos participantes.

Registros de Presença (atividade online)

1. Download do formulário em formato .xls;
2. Identificação e agrupamento dos participantes por tipo de instituição: poder público e sociedade civil;

Filipetas de Coleta de Contribuições (atividade presencial)

1. Escaneamento das 23 Filipetas de Coleta de Contribuições preenchidas e composição de 4 arquivos digitais, separados por grupo (grupo 1 – 4 filipetas; grupo 2 – 10 filipetas; grupo 3 – 8 filipetas; grupo 4 – filipeta), contendo uma filipeta por página, em formato PDF;

2. Transcrição das 70 (setenta) contribuições para uma única planilha digital (Excel) de acordo com o Grupo de Trabalho;
3. Agrupamento das contribuições conforme temas da oficina: mobilidade, equipamentos públicos, habitação, comércio-serviços-indústria, saneamento e meio ambiente. Acrescentou-se os temas Patrimônio Histórico, Cultural e Artístico e Participação Social, os quais não haviam sido inicialmente relacionados com a 2ª Oficina, devido à presença de contribuições trazidas pelos participantes sobre estes assuntos. Cabe destacar que em algumas situações a questão destacada pelo participante se referia, simultaneamente, a mais de um tema, tendo então sido contabilizada mais de uma vez na análise quantitativa.

O Quadro 02 apresenta as correspondências dos temas interpretados conforme indicação dos participantes.

Quadro 02 – Correspondências dos temas conforme citações dos participantes

Temas	Forma citada na Filipeta
Mobilidade	Transporte, Transporte Público, Transporte para PCD, Ônibus, Ponto de Ônibus, Acessibilidade, Asfalto, Ligação/ Entrada do Bairro, Duplicação, Fluxo de Veículos, Bicicletários, Ciclovias, Horários, Preço, Calçada, Caminhões
Equipamentos Públicos	Cultura, Espaço/Ponto Cultural, Saúde, Base Policial, Luz/ Iluminação Pública, Esporte, Educação, CEU, UPA, Mercado Municipal, Bibliotecas, Lazer, Praça Abandonada, Espaços Historicamente Importantes
Habitação	Construção de Casas Populares, Mínimo de Lotes
Comércio-Serviços-Indústria	Urbanização, Crescimento da Cidade
Saneamento	Coleta, Coleta Seletiva, Terrenos Ociosos
Meio Ambiente	Árvores, Enchentes, Poeira
Patrimônio Histórico, Cultural e Artístico*	Preservação de Monumentos edificações, manifestações culturais
Participação Social*	Conselho de Cultura

* Temas não diretamente relacionados à 2ª Oficina, porém citados nas contribuições.

4. Agrupamento das contribuições conforme região de incidência: em diversas situações os grupos trouxeram questões que se referiam a toda abrangência do município. Desta forma as contribuições foram agrupadas ou por região ou pelo município.

Formulário de Coleta de Contribuições (atividade online)

1. Download do formulário em formato .xls;
2. Análise das contribuições.

Gravação (atividade online)

1. Download da gravação em formato .mp4;

Cabe informar a ocorrência de um problema técnico que resultou na gravação de apenas 18 minutos finais do evento. No entanto, assim essa falha foi percebida, os facilitadores salvaram a íntegra do chat da sala, garantindo que não fosse perdida as discussões e o debate realizado pelos participantes.

Mapas de Apoio (atividade presencial)

1. Registro fotográfico dos mapas sobre os quais foram realizadas marcações pelos participantes.

3.2. Resultados

3.2.1. Registros de Presença e Divisão dos Grupos de Trabalho (atividade presencial)

Foram registradas 22 (vinte e duas) presenças, das quais 19 (dezenove) da sociedade Civil/ Conselhos/ Instituições (86%) e 3 (três) de servidores da Prefeitura de Capivari (14%).

Verificou-se que nove participantes (40%) também haviam participado da 1ª Oficina Participativa.

Os participantes informaram residir nos seguintes bairros/ loteamentos, agrupados por Regiões (Figura 04):

- 05 na Região 1 – Centro e Pão de Açúcar;
- 04 na Região 2 – Bosque dos Pinheiros, Vila Izildinha e Ribeirão;
- 07 na Região 3 – Engenho Velho, Jardim Morada do Sol, Jardim Santo; Antonio, Pitangueiras, Santa Rosa, Santa Terezinha e São José;
- 02 na Região 4 – Residencial Santo Antônio e Residencial São João;
- 03 na Região 5 – Pq. Res. Santa Rita;
- 01 na Região 6 – Santa Rita.

Não houve participação de moradores de bairros/ loteamentos da Região 7 ou da Área Rural.

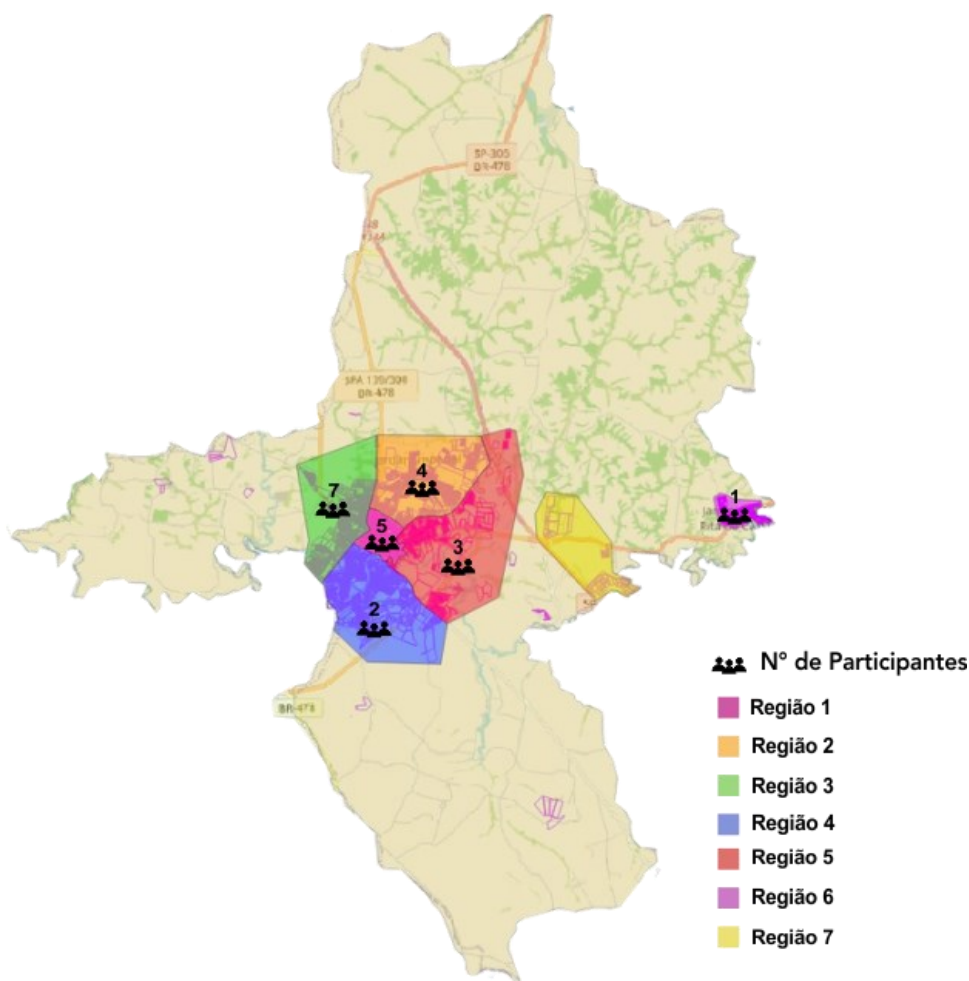


Figura 04 – Número de Participantes da Oficina por Região de Moradia.

Conforme previsto, esta indicação subsidiou a divisão dos participantes presentes nos Grupos de Trabalho, por agrupamento de região conforme previsto no Quadro 01 e Figura 01.

Considerando a presença de apenas um participante do Grupo 4 – Regiões 6, 7 (periurbanas) e Área Rural, este foi acolhido no Grupo 3 – Regiões 3 e 4 (urbanas), resultando no total de três grupos de trabalhos presenciais e um grupo online. Com isso, a cofacilitadora do grupo 4 atuou no grupo 3.

Cada grupo contou com a participação de 5 a 9 integrantes (excluindo-se os cofacilitadores).

As fotos 01 a 03 registram os Grupos de Trabalho em ação e as fotos 04 e 05 uma amostra do resultado do uso dos mapas pelos grupos.



Foto 01 - Grupo de Trabalho 01 (presencial) – Região 1: Centro (urbana)

Foto: Elisa Rocha



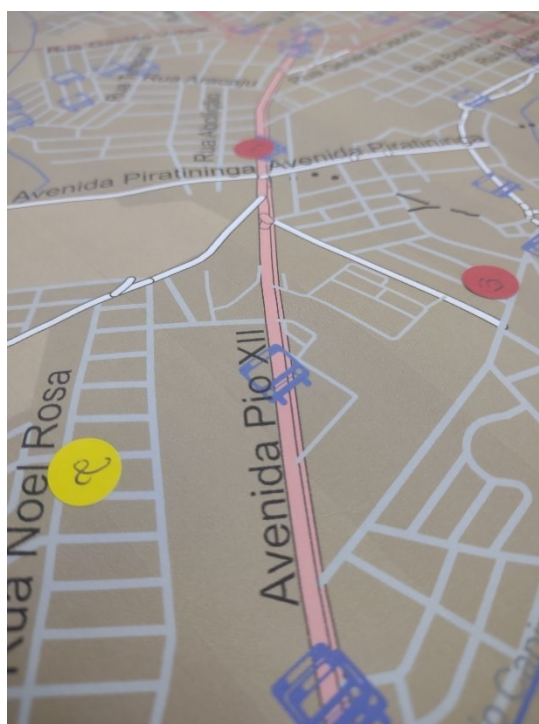
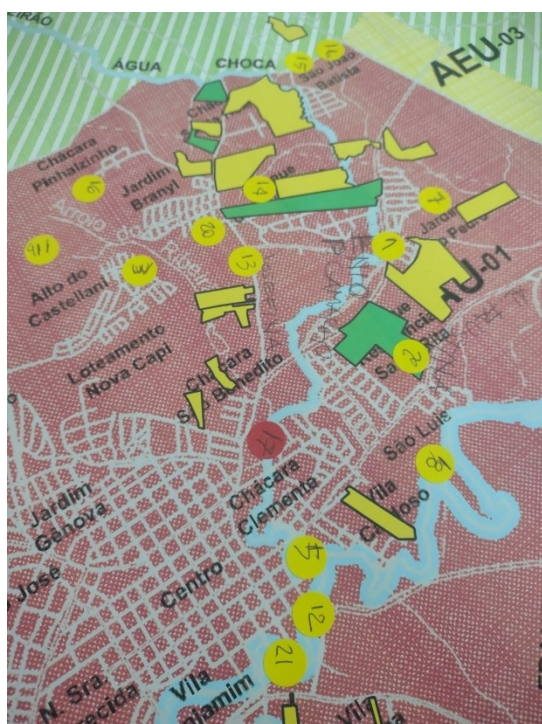
Foto 02 - Grupo de Trabalho 02 (presencial) – Regiões 2 e 5: Zona Leste (urbanas) e Região 6 (periurbana)

Foto: Elisa Rocha



Foto 03 - Grupo de Trabalho 03 (presencial) – Regiões 3 e 4: Zona Oeste (urbanas)

Foto: Elisa Rocha



Fotos 04 e 05 – Marcações realizadas nos mapas pelos Grupo de Trabalho.

Fotos: Elisa Rocha

3.2.2. Divulgação da Transmissão ao Vivo e Registros de Presença (atividade online)

A transmissão ao vivo da Oficina se deu pelo Canal do Youtube do Plano Diretor de Capivari em cujo chat foi disponibilizado um link de acesso à sala de trabalho remota na plataforma Google Meet.

A transmissão também foi divulgada na conta de Instagram do Plano Diretor de Capivari, conforme registram as imagens abaixo.

Cabe mencionar que o link de transmissão no Youtube inicialmente divulgado no Instagram continha um erro, e a publicação foi rapidamente corrigida, após aviso dos facilitadores.

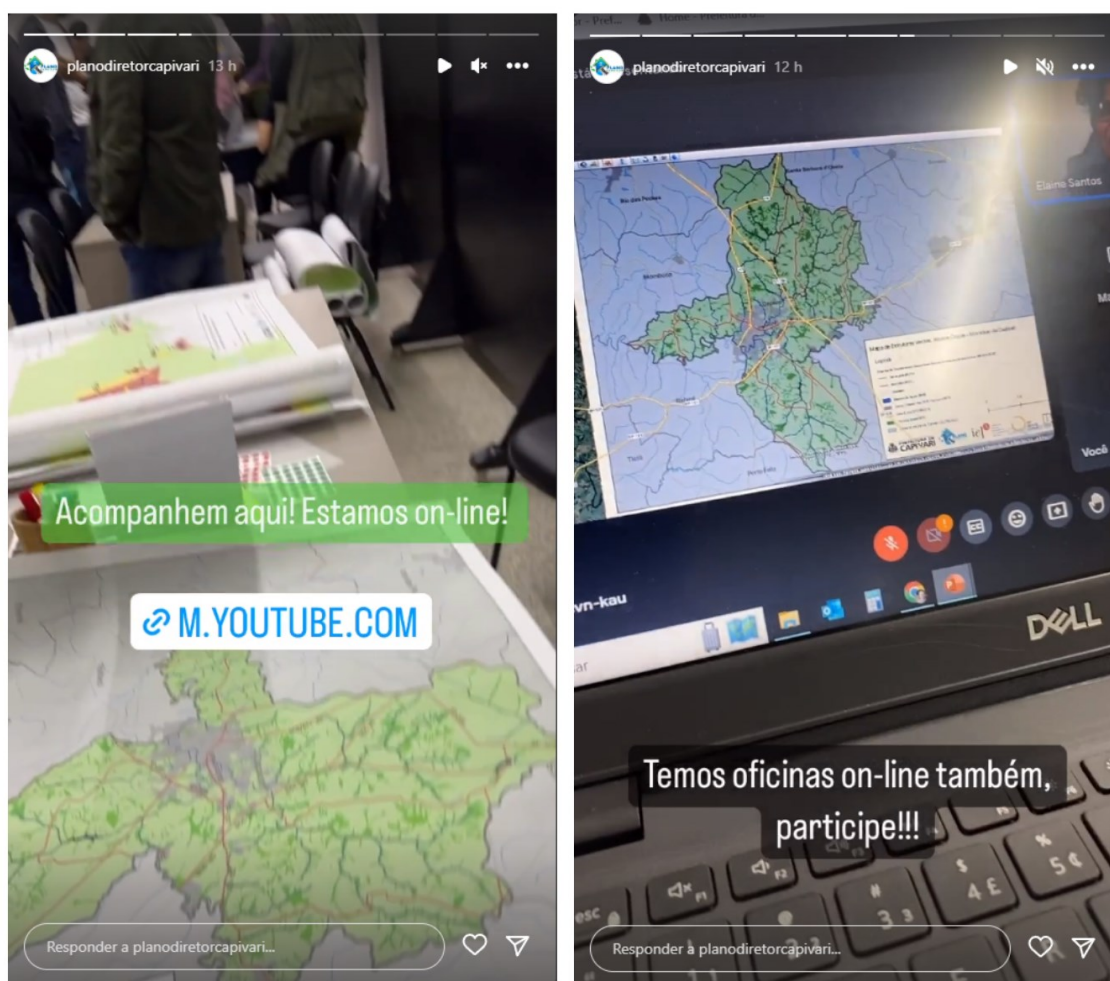


Figura 05 – Prints dos Stories do Instagram na conta do Plano Diretor de Capivari contendo a divulgação do link de acesso à transmissão ao vivo da oficina na conta do Youtube do Plano Diretor de Capivari.

Autora: Elaine Santos

A plataforma Google Meet registrou, automaticamente, a entrada de nove participantes durante a atividade, excluindo-se o registro de presença dos cofacilitadores Elaine e Rogério (Figura 06).

	A	B	C	D	E	F
1	Nome	Sobrenome	Enviar e-mail	Duração	Horário de entrada	Horário de saída
2	Emily Ferreira		au.e*****@***.com	3 min	19:41	19:44
3	Gleice Reis		glei*****@***.cc	2 min	19:30	19:32
4	Rogério	Coelho	roge****@***.com	2 h 15 min	18:32	20:47
5	Maria	da Penha Vasconcelos	mpvascon@usp.br	2 h 17 min	18:30	20:47
6	Daniel	Fontolan	dani**@***.br	18 min	19:13	19:32
7	Aninha	Kruel Borges	anin*****@***.c	5 s	20:07	20:07
8	Daniela	Purgato	dani*****@***.c	57 min	19:33	20:31
9	Flávio	Queiroz	flav*****@***.com	41 min	18:40	19:21
10	Marilli	regia	marl*****@***.com	1 h 43 min	19:02	20:45
11	Elaine	Santos	elai*****@***.cc	2 h 15 min	18:32	20:47
12	mariana	souza	mar*****@***.c	1 h 22 min	19:23	20:45

Figura 06 - Registro de participação com e-mails anonimizados (inclui cofacilitadores)

Fonte: Google Meet

Aos presentes foi disponibilizado o formulário de Registro de Presença e de Coleta de Contribuições, o qual foi preenchido por três participantes.

Das três participantes, uma (33%) se identificou como servidora da Prefeitura de Capivari e duas como representante da sociedade civil (67%).

Destaca-se que as duas participantes da sociedade civil informaram não residir em Capivari, e manterem relações com a cidade devido à moradia de familiares, motivo que as levaram a participar da Oficina.

Conforme informações dos cofacilitados, além das 3 participantes que preencheram o formulário de Registro de Registro de Presença, outras duas pessoas participaram e interagiram durante a atividade.

A foto 06 apresenta o registro da atividade online, do ponto de vista de quem estava na atividade presencial.



Foto 06 – Registro da Atividade online – Grupo de Trabalho 4 (online)

Foto: Elisa Rocha

3.2.3. Coleta de Contribuições (atividade presencial)

A análise quantitativa das 70 (setenta) contribuições da Questão [OF2-01] revelou que os temas mais abordados, de forma geral, foram:

- Mobilidade (~40% das questões trazidas pelos participantes);
- Equipamentos Públicos (~25% das questões trazidas pelos participantes);
- Saneamento e Meio Ambiente (ambos com ~10% das questões trazidas pelos participantes).

Em relação aos temas cuja abrangência foi ‘todo o município’, Mobilidade despontou como tendo sido o mais mencionado, com 11 citações (~45% das questões trazidas sobre o município)

Na região leste do município este tema também foi bastante relevante, com 11 citações, o que representou 44% das questões trazidas pelo grupo.

O Quadro 03 apresenta a síntese dos resultados quantitativos das questões trazidas pelos participantes conforme o tema e região e os Quadros 04 a 10 o conteúdo das contribuições por região e tema.

Quadro 03 - Resultados quantitativos da questão [OF2-01] conforme o tema e região

Temas	nº de vezes citado						Subtotal	%
	Todo Município	Grupo 1 Região 1 Centro (urbana)	Grupo 2 Regiões 2 e 5 Zona Leste (urbanas)	Grupo 3 Regiões 3 e 4 Zona Oeste (urbanas)	Grupo 4 Região 6 Santa Rita (periurbana)			
Mobilidade	11	3	11	2	2	29	41,43	
Equipamentos Públicos	3	2	9	2	2	18	25,71	
Habitação	2	-	-	-	-	2	2,86	
Comércio-Serviços-Indústria	1	2	1	-	-	4	5,71	
Saneamento	2	1	3	-	1	7	10,00	
Meio Ambiente	3	2	1	1	-	7	10,00	
Participação Social*	2	-	-	-	-	2	2,86	
Patrimônio Histórico, Cultural e Artístico*	1	-	-	-	-	1	1,43	
Total	25	10	25	5	5	70	100	

* Temas não diretamente relacionados à 2ª Oficina, porém citados nas contribuições.

Quadro 04 – Contribuições no tema Mobilidade.

Mobilidade		
Localização	Local/ Questões	Sugestões
Todo o Município	O ônibus gira a cidade toda. Não tem logística de transporte. Demora muito.	Logística. Terminal central e ônibus rápido. Frequência melhor.
	Não tem transporte para PCD.	Um transporte para eles. Exemplo de Piracicaba.
	n/i	Ter mais horário de ônibus. Ter mais ponto de ônibus. Ter vários pontos nos bairros. Que tenha um olhar mais preciso.
	Falta de cobertura/ abrigo nos pontos (de ônibus)	Proteção e abrigo decente.
	Falta horário de ônibus intermunicipal para Sorocaba, Salto, Itu, Saltinho, Mombuca, e demais cidade da região.	Ampliação dos horários ofertados com preços acessíveis.
	Faltam regras para a acessibilidade de ruas e calçadas/ padronização.	Normas para que novas construções possuam acessibilidade.
	Intervalos muito longo entre os horários (dos ônibus).	Mais horários e também pontos com cobertura.
	n/i	(Ônibus) percorrer os bairros.
	(Calçadas) não são retas, muito mato.	Padrão daqui para frente.
	Caminhões estragam ruas residenciais.	Alguma verificação de onde pode haver indústrias e comércios onde esses transportes passam.
Região 1- Centro (urbana)	n/i	Plano adequado para implementação de ciclovias que se integrem.
	Muito trânsito. Transporte Público. Concentração de equipamentos.	Mudança da rodoviária. Faixas exclusivas. Melhorar bairros adjacentes.
	Falta de acessibilidade nos equipamentos culturais, comércio e serviço.	Incluir no Plano Diretor normativa para acessibilidade. Melhorar calçadas. Melhorar desenho de ruas.
	Av. Brigadeiro Faria Lima/ Av. Josefina Rossi/ Jd. Cancian são loteamentos residenciais sem comércio e serviços.	Uso misto. Melhoraria nas vias coletoras.

Mobilidade (continuação)		
Localização	Local/ Questões	Sugestões
Regiões 2 e 5 - Zona Leste (urbanas)	Avenida Josefina Rossi: é uma via estreita, sem acostamento e calçadas.	Melhoria da via no geral, criação de ciclovia.
	Ponte que liga Castelani ao Jd. Branyl: Essa ponte é uma única forma de acesso ao centro na época de enchentes.	Duplicação da ponte para facilitar o trânsito.
	n/i	Asfaltar o bairro Bosque dos Pinheiros.
	O bairro Pinhalzinho precisa ser ligado ao Castelani.	Ponte ou viaduto de ligação do Pinhalzinho ao Castelani.
	Cancian: (Falta de) Asfalto. Transporte.	n/i
	Av. Josefina Giovani Rossi: Ponto de ônibus na Avenida.	Instalação de pontos na Avenida.
	Rua Piracicaba: Asfaltar o bairro.	Asfaltar o bairro.
	Entrada do Residencial Santa Rita ruim e perigoso a entrada ao Bairro. Residencial Santa Rta. Parque Resid. Santa Rita.	Rotatória, semáforo, faixa de pedestre.
	Av. Alameda Frank Anichino e Ênio Pires de Camargo: Não há calçada e iluminação (Ênio Pires de Camargo)	Duplicar a avenida, calçada e iluminação.
	Rotatória SP101 - Entrada de Capivari (Portal de Capivari) Afunilamento.	Duplicação; Lombada; Sinalização para redução de velocidade.
Regiões 3 e 4 - Zona Oeste (urbanas)	Falta de bicicletários nas escolas, espaços públicos e no centro da cidade.	Implantação de bicicletário.
	Santa Rosa: Ônibus circular.	Melhorar rota.
Região 6 – Santa Rita (periurbana)	Santa Rosa: Falta ônibus próximo ao Quintal da Dona Marta.	Ônibus que dê acesso ao Quintal.
	Nós não temos transporte público.	Gostaria que tivesse um circular entre Paineirinha e Santa Rita. Lira circular de hora em hora.
	n/i	Asfalto no bairro.



Quadro 05 – Contribuições no tema Equipamentos Públicos.

Equipamentos Públicos		
Localização	Local/ Questões	Sugestões
Todo o Município	Ocupação de espaços historicamente importantes pelas repartições públicas.	Preservação e ocupação de espaços com potencial histórico pelas repartições.
	Não há mercado central desde a demolição da antiga rodoviária/ mercadão.	Volta de um mercadão central.
	Implementação adequada de biblioteca municipal.	Adequação de espaço.
Região 1- Centro (urbana)	Estação: Centro de Cultura. Parque Linear. Interesse cultura.	n/i
	Olhar sobre políticas públicas para recorrentes perdas de centros culturais.	Buscar política pública cultural de espaços rivados e públicos. Políticas de preservação. Isenção de IPTU.
Regiões 2 e 5 - Zona Leste (urbanas)	Posto de Saúde Castelani e São João: As UBS são muito pequenas.	Criar, ampliar, reformar essas UBS.
	Não tem bases policiais ao Guarda Municipal.	Implantação de base de polícia.
	Falta luz no Ênio Pires de Camargo.	n/i
	n/i	Ativar a UPA e criar UBS no São Pedro.
	Esporte: Não tem nada no bairro São João Batista.	Criar quadra, equipamento esportivo para o São João Batista.
	São Luiz: Falta escola e é perigoso ir para o Balan.	Construir uma escola no São Luiz.
	Cancian: (Falta de) Creche. Escola.	n/i
	Pinhalzinho: Saúde	Fazer um posto de saúde melhor do Castellane e São João.
	Av. Alameda Frank Anichino e Enio Pires de Camargo: Não há calçada e iluminação (Ênio Pires de Camargo)	Iluminação.

Equipamentos Públicos (continuação)		
Localização	Local/ Questões	Sugestões
Regiões 3 e 4 - Zona Oeste (urbanas)	Rua Nazira Mattar: Praça com potencial sociocultural abandonada.	Bancos, iluminação, cimento para ações culturais.
	Bairros periféricos: O Bairro necessita de amparo Sociocultural.	Possível construção de um CEU modelo para o Bairro.
Região 6 – Santa Rita (periurbana)	Não tem nenhum aparelho de exercício para adultos e terceira idade.	Que colocassem aparelhos de exercício para crianças, adultos e idosos.
	Melhorar a iluminação no bairro Santa Rita e Pinheirinho.	Que coloquem mais luzes nos postes que já existem no bairro.

Quadro 06 – Contribuições no tema Habitação.

Habitação		
Localização	Local/ Questões	Sugestões
Todo o Município	Construção de Casas Populares: Melhor planejamento para cadastro de pessoas que realmente precisam de moradia	Cadastro de pessoas que realmente precisam de moradia e construção de casas populares.
	(Largura) Mínima de lotes: Necessidade de aumento de padrão de lotes pois há bairros que não possuem espaços para vagas de carros.	Aumento da largura mínima para 8,00/ 10,00 metros de fachada.



Quadro 07 – Contribuições no tema Comércio-Serviços-Indústria.

Comércio-Serviços-Indústria		
Localização	Local/ Questões	Sugestões
Todo o Município	Caminhões estragam ruas residenciais.	Alguma verificação de onde pode haver indústrias e comércios onde esses transportes passam.
Região 1- Centro (urbana)	Av. Pio XII: Possível centralidade. Comércio e serviços em desenvolvimento. Eventos.	Melhor segurança.
	Av. Brigadeiro Faria Lima/ Av. Josefina Rossi/ Jd. Cancian: Loteamentos residenciais sem comércio e serviços.	Uso misto.
Regiões 2 e 5 - Zona Leste (urbanas)	Cancian: (Falta de) comércio.	n/i

Quadro 08 – Contribuições no tema Saneamento.

Saneamento		
Localização	Local/ Questões	Sugestões
Todo o Município	O município não tem coleta seletiva.	Implantar coleta seletiva no município.
	Terrenos ociosos: Falta de limpeza.	Fiscalização decorrente.
Região 1- Centro (urbana)	Av. Brigadeiro Faria Lima/ Av. Josefina Rossi/ Jd. Cancian: Loteamentos residenciais sem água e esgoto.	n/i
Regiões 2 e 5 - Zona Leste (urbanas)	Cancian: (Falta de) esgoto.	n/i
	Coleta (resíduos): Calamidade pública.	n/i
	Av. Josefina Giovani Rossi: coleta seletiva	n/i
Região 6 – Santa Rita (periurbana)	Não temos saneamento básico.	Que fosse providenciado saneamento básico no bairro.



Quadro 09 – Contribuições no tema Meio Ambiente.

Meio Ambiente		
Localização	Local/ Questões	Sugestões
Todo o Município	Enchentes.	n/i
	Plantio de árvores em local impróprio.	Manual de qual tipo de árvore plantar em locais urbanos.
	Muita poeira e chuva de "cisco de cana" prejudicando a saúde.	n/i
Região 1- Centro (urbana)	Marlene Rossi: Áreas Verdes.	n/i
	Museu: Boas áreas verdes.	Estimular o uso dessas áreas.
Regiões 2 e 5 - Zona Leste (urbanas)	Ênio Pires de Camargo: Ponte do Ribeirão. Alagamento até as residências e comércios.	Desassoreamento do rio.
Regiões 3 e 4 - Zona Oeste (urbanas)	Pedreira: Muitas explosões causam impacto nas casas.	n/i

Quadro 10 – Contribuições nos temas Participação Social e Patrimônio Histórico, Cultural e Artístico.

Participação Social e Patrimônio Histórico, Cultural e Artístico		
Localização	Local/ Questões	Sugestões
Todo o Município	Conselho de Cultura: Sem diálogo com a Sociedade Civil.	Verificação do apontamento ao MP. Maior abertura com sociedade civil.
	Preservação de monumentos, edificações, manifestações culturais: Não há conselho ativo para debate do tema e preservação.	Leis de incentivo para preservação e incentivo a educação patrimonial.



3.2.4. Formulário de Coleta de Contribuições (atividade online)

As contribuições do grupo online, por meio do formulário disponibilizado, resultaram no que apresenta o Quadro 11.

Quadro 11 - Contribuições do grupo online

Nº	Pergunta	Resposta
01	Qual o tema da questão que você gostaria de registrar algo sobre?	Gostaria de obter mais informações sobre a expansão urbana, quais regiões serão ocupadas na zona rural
	Sua questão neste tema se refere a algum lugar/região específica no município? Qual?	Chácara Boa Esperança, perto do Bairro de Fátima.
	Caso o lugar tenha sido identificado no mapa, indique aqui como ele está identificado	n/i
	O que gostaria de destacar sobre este tema/lugar?	ter uma ideia de quando o sítio vai deixar de pagar Inkra para pagar IPTU.
	O que gostaria de sugerir sobre este tema/lugar?	Ainda não consigo imaginar como sugerir algo.
02	Qual o tema da questão que você gostaria de registrar algo sobre?	Mobilidade, Equipamentos Públicos, Habitação, Meio Ambiente.
	Sua questão neste tema se refere a algum lugar/região específica no município? Qual?	Não, de um modo geral.
	Caso o lugar tenha sido identificado no mapa, indique aqui como ele está identificado	n/i
	O que gostaria de destacar sobre este tema/lugar?	Planejamento na habitação para que não falte transporte, educação e saúde para nenhuma região, mais investimento na cultura e em espaços verdes de lazer.
	O que gostaria de sugerir sobre este tema/lugar?	Recursos para postos de saúde e incluir pontos de ônibus em regiões que estão expandindo, trazer um espaço de cultura.
03	Qual o tema da questão que você gostaria de registrar algo sobre?	Mobilidade, Equipamentos Públicos, Habitação, Comércio, serviços, indústria, Saneamento, Meio Ambiente.
	Sua questão neste tema se refere a algum lugar/região específica no município? Qual?	(informação repetida no formulário e apresentada na questão abaixo)
	Caso o lugar tenha sido identificado no mapa, indique aqui como ele está identificado	n/i
	O que gostaria de destacar sobre este tema/lugar?	Eu vejo que todas as cidades em fase de crescimento têm que crescer com inteligência, não só pela população e sim pelo meio ambiente. Pois nós estamos em uma fase de mundo que temos que pensar em meio ambiente e economia e infraestrutura que irá gerar empregos e moradias. E como a cidade de Capivari está nessa fase de crescimento, eu penso que tem que ser da maneira correta se tornando exemplo de cidade modelo... que no caso seria uma cidade de exemplo, pois a demanda seria atendida e a qualidade de vida seria bem melhor do que das outras cidades mais adensadas de São Paulo...
	O que gostaria de sugerir sobre este tema/lugar?	o crescimento inteligente e bem planejado, pois o mundo precisa e as pessoas.

Em relação às contribuições via chat, os comentários foram de alta qualidade e os participantes concordaram entre si sobre os problemas enfrentados pela cidade de Capivari.

Destacaram-se questões como o crescimento urbano desordenado, a transição de pagamentos do INCRA para o IPTU (houve preocupação com a capacidade financeira das pessoas para arcar com essas despesas), a falta de áreas verdes para práticas esportivas, calçadas mal planejadas e sem acessibilidade, e a ausência de espaços culturais.

Foi mencionado que, apesar dos novos empreendimentos imobiliários, muitas pessoas ainda precisam sair da cidade em busca de trabalho. Isso evidencia um desafio relacionado ao crescimento urbano e econômico, que demanda a criação de oportunidades de emprego localmente.

3.2.5. Apresentação dos Resultados das Atividades nos Grupos para a Plenária

Conforme previsto, representantes foram definidos para apresentar a síntese das questões e soluções debatidas em cada grupo para a plenária.

Os Grupos 01 (centro) e 04 (online) optaram por escolher um cofacilitador para apresentação.

A apresentação das atividades do grupo presencial foi transmitida online para a plateia e para o grupo online e o grupo online pode apresentar os resultados para os grupos que se encontravam presencialmente em Capivari.

Este momento foi muito rico e permitiu o conhecimento público e coletivo dos principais temas abordados em cada grupo, além de ter aproximado os participantes do grupo online das pessoas que compareceram à Secretaria de Educação.

As Figuras 07 a 11 ilustram tais apresentações.

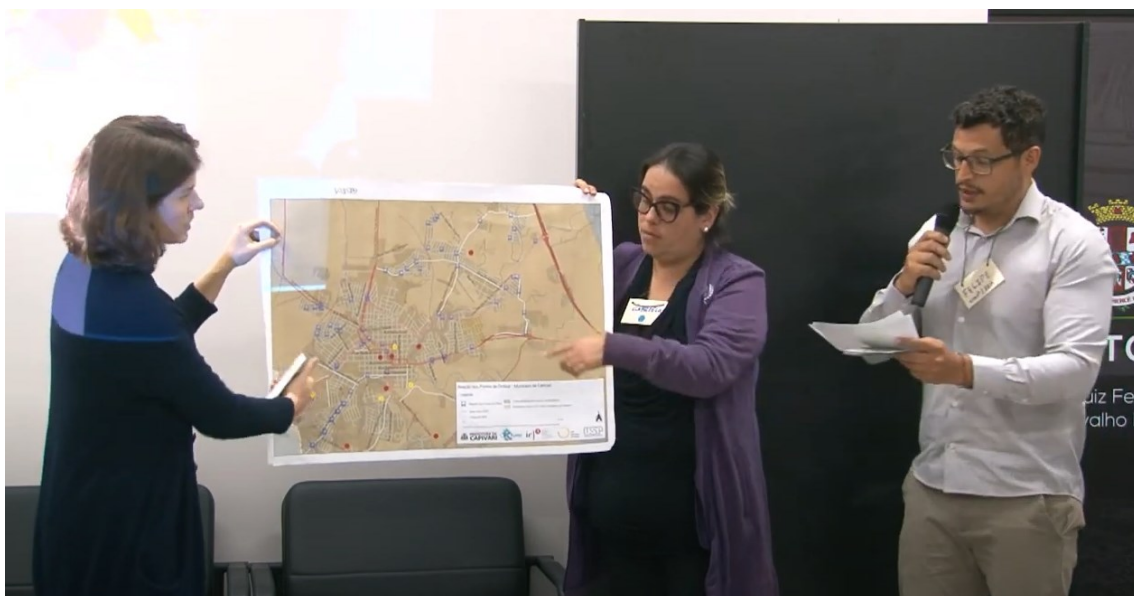


Figura 07 - Momento de apresentação dos resultados da Atividade Participativa pelos representantes do Grupo 1 (Regiões 1) para a plenária.

Fonte: Imagem extraída da gravação do Youtube no Canal 'Plano Diretor Capivari'



Figura 08 - Momento de apresentação dos resultados da Atividade Participativa pelas representantes do Grupo 2 (Regiões 2 e 5) para a plenária.

Fonte: Imagem extraída da gravação do Youtube no Canal 'Plano Diretor Capivari'

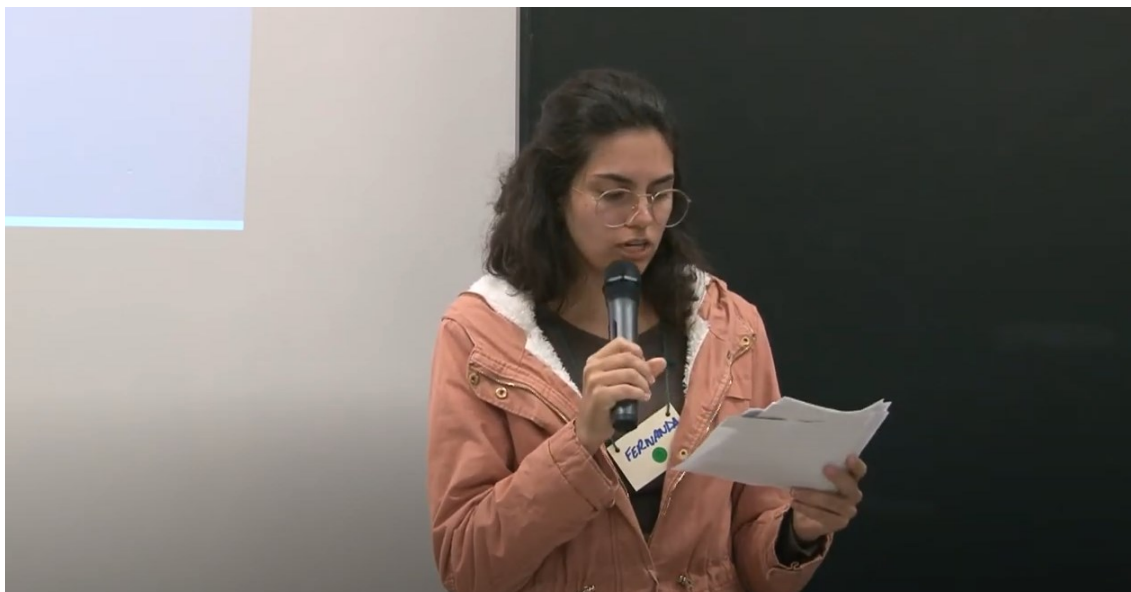


Figura 09 - Momento de apresentação dos resultados da Atividade Participativa pela representante do Grupo 3 (Regiões 3 e 4) para a plenária.

Fonte: Imagem extraída da gravação do Youtube no Canal 'Plano Diretor Capivari'

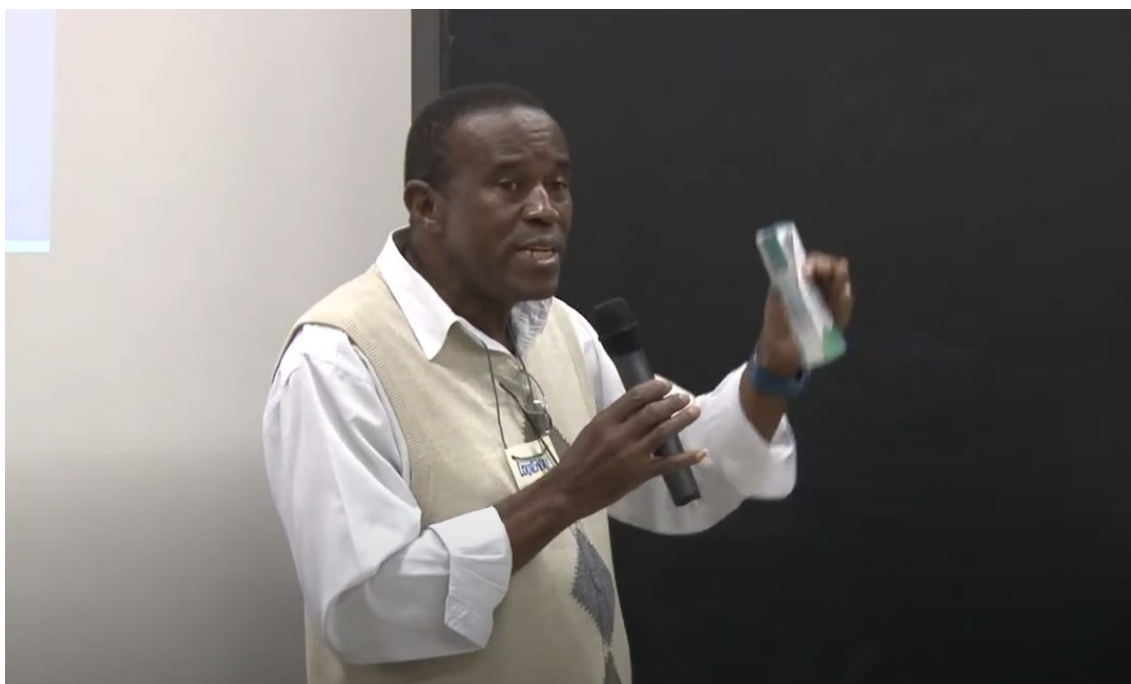


Figura 10 - Momento de apresentação dos resultados da Atividade Participativa pelo representante do Jardim Santa Rita (Região 6) para a plenária.

Fonte: Imagem extraída da gravação do Youtube no Canal 'Plano Diretor Capivari'



Figura 11 - Momento de apresentação dos resultados da Atividade Participativa pela representante do Grupo 4 (Online) para a plenária

Fonte: Imagem divulgada no Instagram do Plano Diretor de Capivari

4. Avaliação

A Equipe avaliou que a 2ª Oficina Participativa da Revisão do Plano Diretor do município de Capivari/SP foi realizada conforme o planejado e atingiu os objetivos previstos.

Os resultados obtidos refletem a opinião de 27 participantes oficiais entre o presencial (22) e o online (5).

Avaliação da Atividade Presencial

Participantes

Em comparação à oficina anterior, embora o número de participantes tenha sido menor, foi significativa a presença da sociedade civil.

Não houve participante das áreas rurais do município, tendo sido pouco expressiva a participação de moradores dos núcleos periurbanos.

Interação

Notou-se um significativo envolvimento dos participantes nas discussões, que realizaram a atividade proposta com o uso dos mapas, dos materiais disponibilizados e o correto preenchimento das filipetas.

Duração da Atividade Participativa

Verificou-se que por mais que se tenha buscado maximizar o tempo da Atividade Participativa, este ainda não foi suficiente para abordar com a mesma intensidade todos os temas relacionados ao Ordenamento Territorial

Avaliação da Atividade Online

Divulgação

Foi observado que a divulgação da oficina para os participantes online não foi efetiva uma vez que a transmissão não foi realizada no Facebook, que é a rede social da prefeitura de Capivari com maior número de seguidores (35.223 seguidores). Além disso, o link inicialmente divulgado no Instagram do Plano

Diretor continha um erro, embora tenha sido rapidamente corrigido, após aviso dos facilitadores.

Essas questões impactaram a divulgação da oficina online, resultando em um número reduzido de participantes na sala.

Início das Atividades

A oficina começou com um pequeno atraso devido a problemas de divulgação e correção de links.

Apresentação e Interação

Apesar do número reduzido de participantes, foi realizada uma explicação detalhada sobre a dinâmica da oficina, enfatizando a possibilidade de os participantes ligarem seus microfones e interagirem ativamente como uma “roda de conversa”.

Ao apresentar as camadas de mapas inicialmente no Google Earth, verificou-se que houve dificuldade de compreensão. Diante disso, optou-se pela utilização do recurso Google Street View, disponível dentro do Google Earth, para analisar as imagens dos locais apontados. Essa abordagem permitiu que os participantes visualizassem os pontos mencionados e fizessem comentários mais contextualizados, o que foi muito positivo.

Embora a explicação por meio dos mapas tenha sido dada várias vezes e de diferentes formas, os participantes optaram por se manifestar principalmente através do chat.

A fim de promover um debate mais abrangente, a dupla de cofacilitadores fez a leitura coletiva dos comentários no chat, estimulando outras intervenções e reflexões por parte dos participantes.

Avaliou-se que esta forma de interação ocorreu de maneira fluida e sem problemas.

Continuidade da Participação Popular

Foi ressaltado aos participantes a importância de deixar suas sugestões por escrito no site temático da prefeitura dedicado ao Plano Diretor, além de incentivar o engajamento e a divulgação ampla da oficina entre aqueles que não puderam comparecer ou que não estavam cientes de sua realização.

Anexos

A. Instrumentos de Coleta de Dados e Participação (modelos)

- Fichas de Registro de Presença e Indicação da Região de Moradia para orientação da formação dos Grupos de Trabalho
- Filipetas de Coleta de Contribuições
- Formulário *online* (*Google Forms*)
- Mapas de apoio

B. Registros fotográficos dos Instrumentos de Coleta de Dados Preenchidos

- Registros de Presença e Indicação da Região de Moradia para orientação da formação dos Grupos de Trabalho
- Filipetas de Coleta de Contribuições
- Mapas de apoio

C. Íntegra da Transcrição das Informações e Contribuições

- Registros de Presença e Indicação da Região de Moradia para orientação da formação dos Grupos de Trabalho
- Filipetas de Coleta de Contribuições

D. Respostas do Formulário online (*Google Forms*)

E. Íntegra do Chat do Google Meet

F. Material de Apoio

- Síntese do Diagnóstico Técnico de Ordenamento Territorial

2ª Oficina Participativa de Revisão do Plano Diretor de Capivari – Temática: Ordenamento Territorial

Registro de Presença – 17/05/2023

Nome				Instituição que participa e/ou representa			
Cargo/Profissão				Caso queira, informe seu e-mail para contato			
Bairro em que mora		Há quanto tempo mora em Capivari?		Bairro em que trabalha		Há quanto tempo trabalha em Capivari?	
Caso queira, informe seu WhatsApp para contato							
Marque a região em que fica o bairro no qual você mora (verifique no mapa disponibilizado para sua consulta)							
<input type="checkbox"/> Região 1	<input type="checkbox"/> Região 2	<input type="checkbox"/> Região 3	<input type="checkbox"/> Região 4	<input type="checkbox"/> Região 5	<input type="checkbox"/> Região 6	<input type="checkbox"/> Região 7	<input type="checkbox"/> Região 8

2ª Oficina Participativa de Revisão do Plano Diretor de Capivari – Temática: Ordenamento Territorial

Registro de Presença – 17/05/2023

Nome				Instituição que participa e/ou representa			
Cargo/Profissão				Caso queira, informe seu e-mail para contato			
Bairro em que mora		Há quanto tempo mora em Capivari?		Bairro em que trabalha		Há quanto tempo trabalha em Capivari?	
Caso queira, informe seu WhatsApp para contato							
Marque a região em que fica o bairro no qual você mora (verifique no mapa disponibilizado para sua consulta)							
<input type="checkbox"/> Região 1	<input type="checkbox"/> Região 2	<input type="checkbox"/> Região 3	<input type="checkbox"/> Região 4	<input type="checkbox"/> Região 5	<input type="checkbox"/> Região 6	<input type="checkbox"/> Região 7	<input type="checkbox"/> Região 8

[OF2-01] Identifique no mapa o(s) lugar(es) relacionado(s) à(s) questão(ões) que deseja comentar e preencha os campos do quadro abaixo:
(caso o lugar seja todo o município, não é preciso marcar no mapa)

N° no mapa	Identificação do Lugar	Tema	O que gostaria de destacar ?	O que gostaria de sugerir ?

[OF2-01] Identifique no mapa o(s) lugar(es) relacionado(s) à(s) questão(ões) que deseja comentar e preencha os campos do quadro abaixo:
(caso o lugar seja todo o município, não é preciso marcar no mapa)

N° no mapa	Identificação do Lugar	Tema	O que gostaria de destacar ?	O que gostaria de sugerir ?